

노인학대 신고의무자 교육

1. 노인인권과 노인학대에 대한 이해

1) 노인인권

노인의 존엄성이 보호되고 노인 스스로 존엄성을 지킬 수 있고 안전하게 살 수 있으며 착취와 학대의 대상이 되어서는 안되는 것

2) 노인학대

노인학대란 만 65세 이상 노인에 대하여 신체적·정신적·성적·경제적 착취 또는 가혹행위를 하거나 유기 또는 방임하는 것을 의미합니다. (노인복지법 제1조의2 제4호)

노인학대 전체 신고접수 건수는 노인학대로 판정된 학대사례와 노인학대가 의심되었으나 사례 판정 이후 일반사례로 판정된 사례를 합한 것을 의미하며, 2020년 노인학대 전체사례건수는 16,973건으로 2019년 대비 약 5.6% 증가(16,071건 → 16,973건) 하였음

■ 노인학대 행위자

2018년 총 5,665명의 노인 학대 행위자 유형을 친족으로 구분하여 살펴보면 아들(37.2%), 배우자(27.5%), 딸(7.7%), 며느리(2.5%), 손자녀(2.4%)순이었습니다.

■ 노인학대의 특성

- ① 지속성 : 오랜 기간 동안 학대행위가 계속됨
- ② 복합성 : 가족 및 관계 내 복합적이고 상호적인 원인이 존재함
- ③ 반복성 : 일회성으로 그치지 않고 반복하여 발생함
- ④ 은폐성: 묵인되고 은폐되면, 남에게 알리고 싶지 않음 "그래도 내 자식 "

■ 신고자 유형

① 신고의무자

노인학대 신고의무를 가진 자로 **의료인 및 의료기관의 장, 방문요양과돌봄이나 안전확인 등의 서비스 종사자**, 노인복지시설종사자 및 노인복지상담원, 장애인 복지시설관련 종사자, 가정폭력 관련 종사자, 사회복지전담공무원, 사회복지관, 부랑인 및 노숙인보호시설 관련 종사자, 장기요양기관 종사자, 구급대의대원, 건강가정지원센터 종사자, 다문화가족지원센터 종사자, 성폭력피해상담소 및 성폭력피해자보호시설 종사자, 응급구조사, 의료기사, 국민건강보험공단 소속 요양직직원, 지역보건의료기관의 장과 종사자, 노인복지시설 설치 및 관리 업무 담당 공무원 등의 직군이포함됨 (노인복지법 제39조의6)

② 비신고의무자

신고의무자를 제외한 모든 자로 **친족, 타인, 관련기관, 학대 행위자 본인, 학대피해노인 본인** 등으로 분류됨

■ 노인학대 발생 장소

① 가정내 학대

노인과 동일가구에서 생활하고 있는 노인의 가족구성원인 배우자, 성인 자녀뿐만아니라 노인과 동일가구에서 생활하지 않는 부양의무자 등 그 밖에 친족에 의한 노인학대

② 생활시설 학대

노인복지법에 따른 **노인주거복지시설(양로시설, 노인공동생활가정, 노인복지주택)과 노인의료복**

지시설(노인요양시설, 노인요양공동생활가정) 같은 생활시설에서 발생한 노인학대

③ 이용시설 학대

노인복지법에 따른 **노인여가복지시설**(노인복지관, 경로당 등)과 **재가노인복지시설**(방문요양서비스, 재가노인지원서비스, 단기보호서비스 등) 같은 이용시설에서 발생한 노인학대

④ 병원 학대

의료법 제3조에 따른 의원, 병원(요양병원, 종합병원) 등에서 발생한 노인학대

⑤ 공공장소 학대

사람들이 공동으로 이용할 수 있는 장소나 여럿이 함께 있는 장소에서 발생한 노인학대

2. 노인학대 유형 알아보기

1) 신체적 학대

물리적인 힘 또는 도구를 이용하여 노인에게 신체적 혹은 정신적 손상, 고통, 장애를 유발시키는 행위

- 예측징후

- ① 치료받지 못한 상처 및 부상
- ② 설명할 수 없거나 설명과 일치하지 않는 상처 및 부상
- ③ 머리카락이 뽑힌 흔적 또는 머리 부분의 출혈 흔적
- ④ 질병과 관련 없는 탈수 상태 및 영양부족, 체중감소
- ⑤ 묶인 흔적 또는 상처
- ⑥ 위축감, 두려움 및 불안 증세가 심함

2) 정서적 학대

비난, 모욕, 협박 등의 언어 및 비언어적 행위를 통하여 노인에게 정서적으로 고통을 주는 행위

- 예측징후

- ① 눈물을 머금거나 우는 모습
- ② 무반응 또는 무표정한 모습
- ③ 걱정과 근심이 가득한 모습
- ④ 흥분 또는 화가 난 분노의 모습
- ⑤ 잠을 못 자거나 안절부절 못하는 불안한 모습
- ⑥ 극단적인 행동 또는 히스테리를 보임
- ⑦ 말하기를 꺼리거나 주저함
- ⑧ 가족 또는 보호자 등과 대화가 거의 없거나 눈치를 봄
- ⑨ 사람을 만나거나, 외부활동을 피하거나 꺼림
- ⑩ 다툼, 욕설, 큰소리가 자주 들림

3) 성적 학대

성적 수치심 유발 행위나 성폭력(성희롱, 성추행, 강간) 등 노인의 의사에 반하여 강제적으로 행하는 모든 성적 행위

- 예측징후

- ① 걸을 때 혹은 앉을 때의 어려움
- ② 속옷이 찢어짐
- ③ 외부 성기부위이나 항문 부위의 타박상이나 하혈
- ④ 신체의 주요 부분을 노출시킴
- ⑤ 성병에 걸림
- ⑥ 분노 또는 수치심
- ⑦ 특정 유형의 사람들에 대한 두려움

4) 경제적 학대

노인의 의사에 반(反)하여 노인으로부터 재산 또는 권리를 빼앗는 행위로서 경제적 착취, 재산에 관한 법률권리위반, 경제적 권리와 관련된 의사결정에서의 통제 등을 하는 행위

- 예측징후

- ① 노인의 재산이 타인의 명의로 갑자기 전환됨
- ② 노인을 강요하거나 허락 없이 재산관련 서류를 처리함
- ③ 노인 부양을 전제로 재산을 증여했으나 부양하지 않음
- ④ 노인이 빌려준 돈 또는 물건을 받지 못함
- ⑤ 공적부조(기초생활보장제도급여, 기초노령연금 등)을 가로챈
- ⑥ 자신의 돈을 마음대로 사용하지 못함
- ⑦ 개인 귀중품이 없어짐
- ⑧ 은행계좌의 부적절한 거래가 있음
- ⑨ 체납된 공과금 및 고지서가 발견됨
- ⑩ 노인의 임금이 체불됨

5) 방임

부양의무자로서의 책임이나 의무를 의도적비의도적으로거부, 불이행 혹은 포기하여 노인의 의식주 및 의료를 적절하게 제공하지 않는 행위(노인 스스로가 최소한의 자기보호 관련행위를 포기하여 심신이 위험한 상황 또는 사망에 이르게 하는 자기 방임 포함)

- 예측징후

- ① 대소변 냄새, 악취, 땀띠, 염증, 욕창 등이 방치된 상태
- ② 머리, 수염, 목욕, 손톱, 옷 입기 등의 신변처리가 안된 상태
- ③ 노인의 건강주변 환경의 안전위험 증후
- ④ 의복 및 이불 등의 빨래가 제대로 되어 있지 않는 주거환경
- ⑤ 식사를 거르는 등의 영양실조나 탈수 상태
- ⑥ 경제적 능력이 없는 노인의 기본적 생활비 지원이 거의 없음
- ⑦ 노인 스스로 의료적 처치, 의식주를 거부하여 생명이 위험함(자기방임)

6) 유기

보호자 또는 부양의무자가 노인을 버리는 행위

- 예측징후

- ① 노인이 낯선 장소에서 배회하고 있음
- ② 노인이 자신의 주거지 및 연락처를 알지 못하는데 버려져 있음
- ③ 가족 및 보호자가 노인과 연락을 두절하거나 왕래를 하지 않음
- ④ 가족 및 보호자가 노인을 시설 및 병원 등에 입소시킨후 연락두절

3. 노인보호전문기관 및 학대신고 방법

1) 노인보호전문기관

노인보호전문기관은 노인복지법 제39조의5에 근거하여 전국 시도에서노인학대예방 및 노인 권익 향상을 위한 업무를 하고 있습니다.

2) 노인복지법상 노인학대 처벌기준

노인의 신체에 상해를 입히는 행위	➡	7년 이하의 징역 또는 2천만원 이하의 벌금
노인의 신체에 폭행을 가하는 행위 노인에게 성적 수치심을 주는 <u>성폭행·성희롱</u> 등의 행위 자신의 보호·감독을 받는 노인을 유기하거나 의식주를 포함한 기본적 보호 및 치료를 소홀히 하는 방임 행위 노인에게 구걸을 하게 하거나 노인을 이용하여 구걸하는 행위	➡	5년 이하의 징역 또는 1천 5백만원 이하의 벌금
노인을 위하여 증여 또는 급여된 금품을 목적 외의 용도에 사용하는 행위	➡	3년 이하의 징역 또는 1천만원 이하의 벌금
신고인의 <u>신분보호</u> 및 <u>신원노출 금지의무</u> 를 위반한 자	➡	1년 이하의 징역 또는 3백만원 이하의 벌금
노인학대 신고의무자로서 노인학대를 신고하지 아니한 자	➡	3백만원 이하의 과태료
현장조사를 거부하거나 업무를 방해한 자	➡	2백만원 이하의 과태료

※ 노인학대 법적 처벌 기준 : 노인복지법, 가정폭력범죄 처벌 등에 관한 특례법, 형법 적용 가능

3) 신고는 어떻게 하나요?

- 노인학대 신고방법은?
 - 1577-1389로 전화
 - 노인보호전문기관으로 방문
 - 서신, 온라인 등을 이용

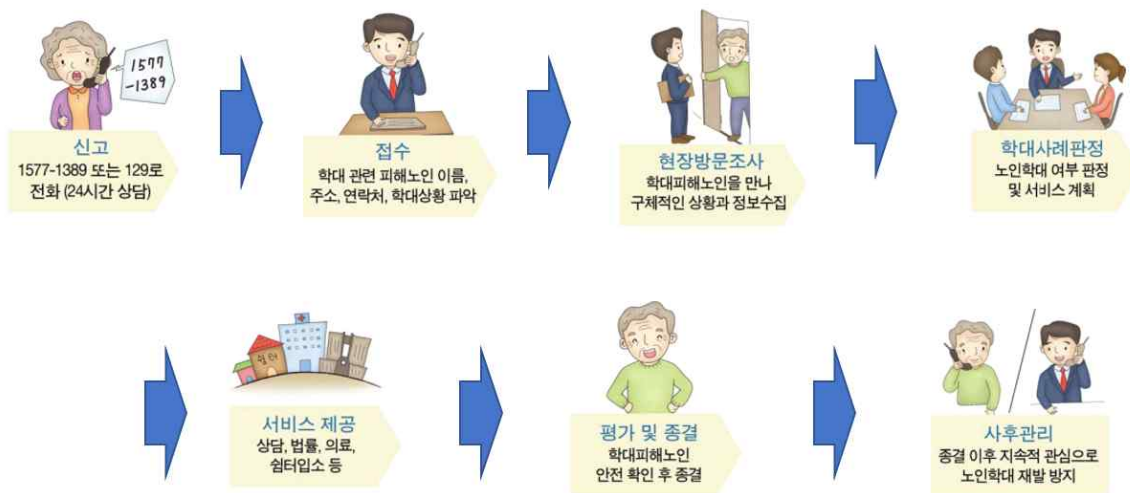
- 무엇을 알려야 하나요?

신고할 때는 학대행위자로 의심되는 사람의 주요정보, 어르신의 학대상황 및 주요정보에 대해 설명하시면 됩니다.

- 신고자 비밀보장은 되나요?

- 『노인복지법 제39조의6 제3항』 신고인의 신분은 보장되어야 하며 그 의사에 반하여 신분이 노출되어서는 아니된다.
- 『노인복지법 제57조』 신고인의 신분 보호 및 신원 노출 금지 의무를 위반한 자는 1년 이하의 징역 또는 300만원 이하의 벌금에 처한다.
- 노인보호전문기관 및 상담원은 신고자의 개인정보에 대한 비밀을 보장하며, 또한 신고인이 원하는 경우 사례에 대한 결과를 제공받을 수 있습니다.

4) 학대피해노인 보호절차



5) 노인학대 예방을 위한 역할

노인복지시설 및 관련기관 종사자(노인학대 신고 의무자)라면?

- 노인학대 사례를 발견하게 된다면?
 - ① 노인에 대한 학대행위를 목격하였을 경우, 신속히 노인보호전문기관(1577-1389) 의뢰합니다.
 - ② 노인학대 사례 의뢰 시 학대사례와 관련된 정보를 구두 또는 문서로 전달합니다.
 - ③ 노인학대 가능성이 있는 사례를 지속적으로 관리하고 모니터링하여 학대가 발생하였을 때 노인보호전문기관과 협력하여 공동대처해야 합니다.
- 노인학대 예방을 위해서?
 - ① 정기적으로 노인학대 관련 교육에 참여합니다.
 - ② 노인학대예방과 관련된 교육 및 프로그램 실시에 적극적으로 협조합니다.
 - ③ 노인학대예방을 위한 지역사회협력체계 구축에 적극적으로 동참합니다.